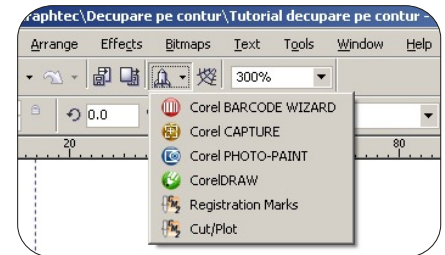


Va multumim ca ati ales pentru munca dumneavoastra cutter-plotterele numarul unu in lume, produse ale companiei Graphtec (Japonia), echipamentele distribuite de catre COMPASS. Sunt produse destinate celor ce accepta numai perfectiunea ca standard al lucrarilor executate.

In acest tutorial va vom invata sa realizati cu usurinta imprimarea de fisiera si taierea pe un contur ales din acestea. Vom folosi Cutting Master 2 - un program software (plug-in) ce va permite sa decupati perfect si rapid utilizand CorelDraw ca programe de desenare (similar se lucreaza utilizand si Adobe Illustrator).

Dupa instalarea software-ului (atentie - CorelDraw sau Adobe Illustrator trebuie instalate **inaintea** Cutting Master 2), in meniul mesei dvs. de lucru va apare automat icoana "Application Launcher". In aceasta veti regasi "Registration Marks" - utilizat pentru aplicarea automata de marcaje de inregistrare necesare decuparii pe contur si "Cut/Plot" - utilizat pentru procesul de decupare/desenare.

Aceasta inseamna ca tutorialul este valabil pentru TOATE modelele existente de cutter-plottere de la Graphtec. Toate seriile.



Pasul 1. Realizati-va designul dorit. Acesta poate contine fotografiile sau imagini vectoriale.

advertisingsolutions™
echipamente si consumabile
pentru industria publicitara

www.craftrobo.ro, www.graphtecromania.ro



COMPASS
MIND OPENER
www.compass.com.ro

more.better.faster
we simply do amazing things™
www.compass.com.ro

Pasul 2. Pentru usurarea intelegerii, in acest tutorial vom insera in acest "fundal" doar textul:

Folosind unealta "Text Tool (F8)" din bara de unelte din stanga, tastati textul dupa exemplul aratat (aici textul este centrat).

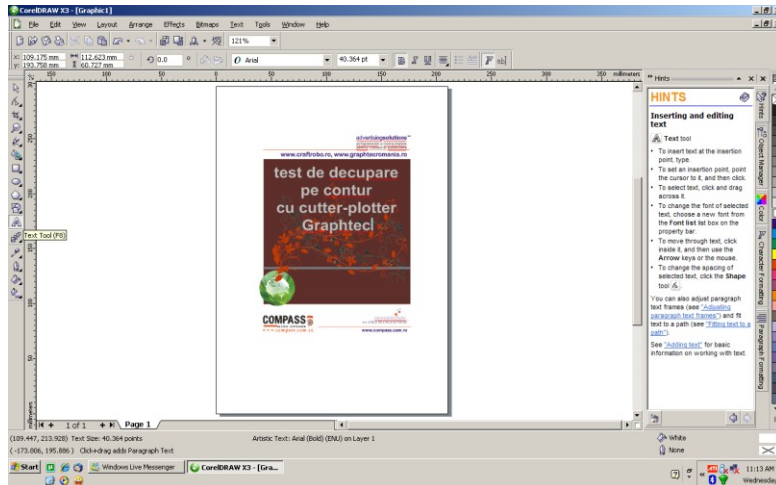
Conturul vectorial de decupare in acest exemplu este chiar textul ales.

Similar, folosind celelalte unelte, puteti desena orice forma, copia un contur al

oricarei imagini (folosind Shape Tool (F10) sau Freehand Tool (F5)). Nu este cea mai

usoara modalitate de lucru dar rezultatul merita efortul. Totul depinde de imaginatia dvs.

test de decupare
pe contur
cu cutter-plotter
Graphtec

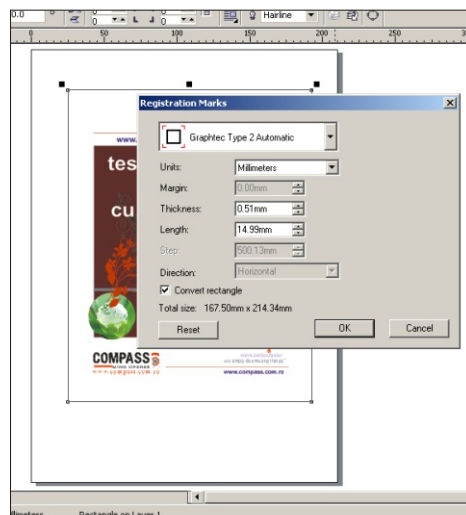


Pasul 3. Incadrati intreaga lucrare intr-un dreptunghi folosind “Rectangle Tool (F6)”. Lasati un spatiu de 1,50 cm in jurul lucrarii. Deasemenea acelasi spatiu minim trebuie lasat si de la marginile foii. Atentie. In partea de jos spatiul trebuie sa fie de 5-7 cm pentru seriile CE5000, FC7000, FC8000 altfel senzorul va ramane descoperit si veti primi mesajul “End Media” (terminare media).



Pasul 4. Cu dreptunghiul selectat (Pick Tool), apasati in meniu “Application Launcher” si apoi “Registration Marks”. Va apare o fereastra “Registration Marks”.

In aceasta alegeți (pentru acest exemplu) “Graphtec Type 2 Automatic”, units = milimeters, grosimea liniei de minim 0,50 mm. Important - bifati casuta “Convert Rectangle”. La final apasati butonul “OK”.



Pasul 5. Dreptunghiul desenat este automat transformat in marcate de inregistrare.



Pasul 6. Lucrarea dvs. este gata pentru a fi tiparita. Pentru imprimarea exemplului nostru A4 puteti folosi orice imprimanta de birou. Pentru aceasta alegeti "File", "Print".

Daca alegeti sa realizati imprimarea cu o imprimanta de mari dimensiuni (ce foloseste un program RIP) exportati lucrarea ca imagine de tiparit in formatul dorit (ex. tiff) si apoi tipariti fisierul rezultat. Dupa imprimare introduceti lucrarea in cutter-plotter tinand seama de orientarea acesteia pentru decupare.

Pasul 7. Foaia imprimata este in cutter-plotter iar acesta este conectat la calculatorul care contine fisierul desenat de dvs.

NOTA. Puteti folosi pentru decupare si un alt calculator dar trebuie sa indepliniti urmatoarele conditii: sa aveti instalat aceeasi varianta de CorelDraw/Adobe Illustrator, si fisierul original pe care l-ati prelucrat si imprimat (pentru a pastra intact fisierul, alegeti "File", "Prepare for Service Bureau...". In acest fel, toate informatiile legate de lucrarea dvs. - fonturi, imagini, etc. vor fi depozitate intr-un fisier cu numele lucrarii dvs. Daca este nevoie instalati pe noul computer fonturile folosite, daca acestea lipsesc).

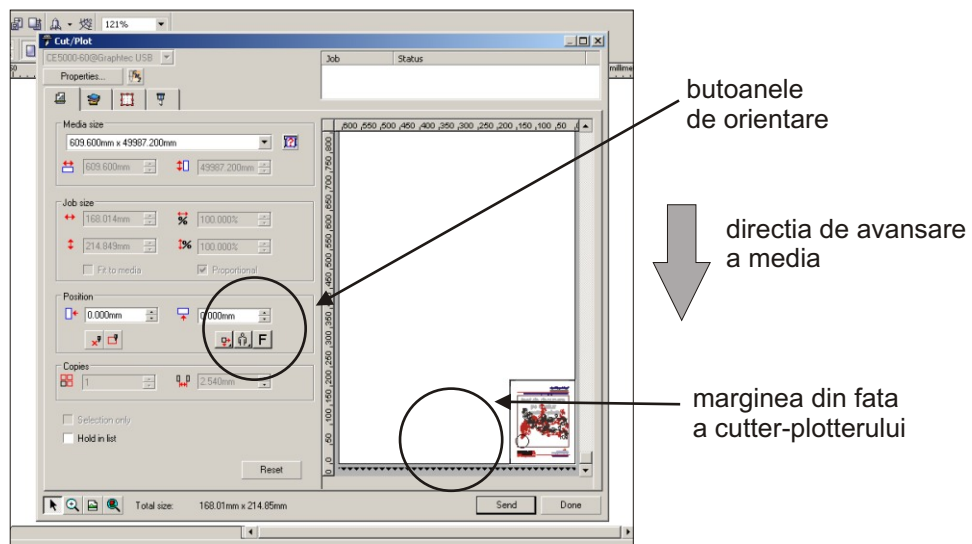
Apasati butonul "Application Launcher" si apoi "Cut/Plot" pentru a realiza decuparea.

Se deschide fereastra "Cut/Plot" ce contine 4 tab-uri - "General", "Layering", "Panel", "Advanced".

Fereastra se deschide in tab-ul "General". Acesta contine detalii legate de dimensiunea lucrarii, numarul de copii, orientarea (ceea ne intereseaza pe noi in acest moment). Pentru detalii va rugam sa studiat manualul Cutting Master 2 alegand Help din meniu. Studiarea manualului este obligatorie pentru a folosi adecvat cutter-plotterului dvs.

Important - aveti grija ca pozitionarea materialului tiparit sa fie identica cu imaginea de pe ecran. Daca acestea nu coincid decuparea se va face in alta parta lucrarii.

Partea zimtuita reprezinta cutter-plotterul dvs. asa cum il priviti fiind pozitionat in fata acestuia. Imaginea decupata va avansa catre dvs.



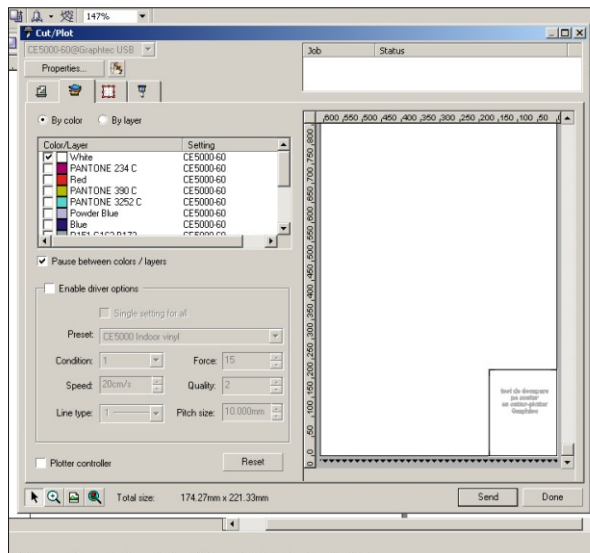
Pasul 8. Tab-ul "Layering" este foarte important. Din acesta alegem componentele pe care dorim sa le decupam. Aceasta se poate face in doua moduri - pe culori (By color) sau pe straturi (By layer). Aceasta inseamna ca puteti dispune ceea ce doriti sa decupati intr-un anume strat ce va fi trimis catre decupare. Celelalte pot fi trimise catre imprimare.

In acest exemplu vom face selectarea partii ce urmeaza a fi decupate pe culori. Pentru aceasta vom pastra bifata doar culoarea alb, debifandu-le pe celelalte. In acest mod doar mesajul dorit va fi decupat. Fireste ca mai multe culori pot fi fosite si astfel anumite parti pot fi decupate in modalitati diferite iar prin bifarea "Enable driver options" veti putea sa stabiliti pentru fiecare linie : nr. conditiei in care puteti salva setarile pentru o utilizare ulterioara (Condition), Forta de apasare (Force), Viteza de taiere (Speed), tipul de linie (continua sau punctata pentru taierea partiala sau indoire). Dar asta mai tarziu, pentru avansati. In acest mod aveti control complet asupra cutter-plotterului dvs. si nu veti mai fi nevoit sa setati nimic din meniul masinii.

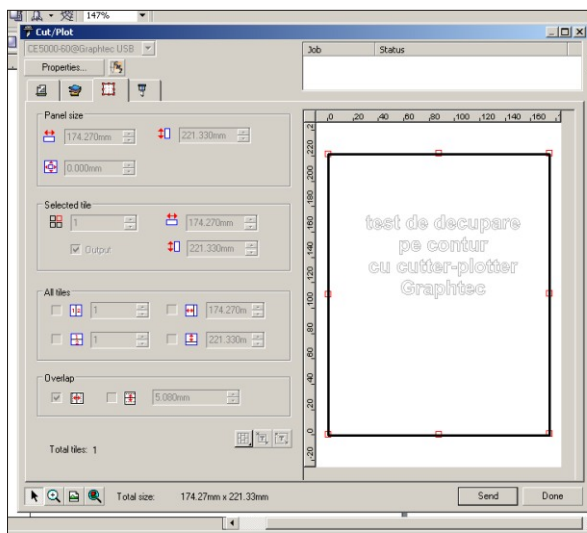
Bifand "Plotter Controller" veti deschide Controlerul Graphtec - un alt program de utilizare al echipamentului.

PONT PENTRU IMPRIMARE/DECUPARE.

Pentru imprimare puteti avea orice culoare doriti (sau NICI O CULOARE daca nu doriti sa apara liniile de decupare in desen - ca masura de precautie - taietura este atat de fina incat este posibil ca anumite linii imprimate de imprimanta dvs. sa fie suficient de groase ex. 0,50 mm in asa fel incat dupa decuparea pe mijlocul lor sa ramana totusi vizibile) pentru zonele ce urmeaza a fi decupate. Pentru a va usura munca de taiere, atunci cand veti sa trimiteti fisierul spre decupare este bine sa selectati desenul/desenele ce urmeaza sa fie decupate, si sa le inlocuiti culorile cu altele, diferite fata de restul, pentru a le putea identifica foarte usor. ATENTIE - recunoastrea se face dupa culorile de umplere si nu dupa culorile liniilor.



Pasul 9. Tab-ul "Panel Size" va permite realizarea automata a lucrarilor mari, programul realizand impartirea automata in mai multe bucati. Neimportant in acest exemplu. Totusi acest tab ne arata informatii importante despre ce urmeaza a fi decupat. Puteti verifica astfel daca ceea ce urmeaza a fi decupat este ceea ce doriti.



Pasul 10. Tab-ul “Advanced” va ofera informatii importante despre decuparea pe contur.

Pentru aceasta trebuie sa bifati “Use Registration Marks”.

In acest moment sunteti gata sa decupati potiunea dorita din imaginea dvs., tiparita pentru care ati utilizat marcaje de inregistrare.

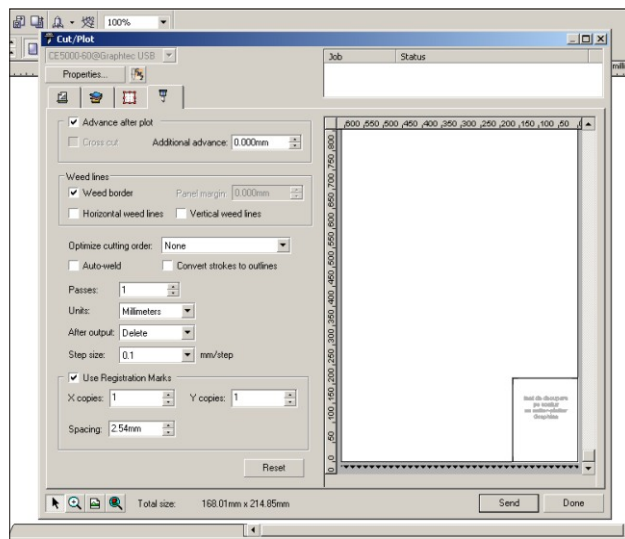
Apasati butonul “Send”. Veti primi un mesaj care va indica sa pozitionati varful cutitului de taiere in apropierea primului marcaj de inregistrare (dreapta jos). Faceti aceasta folosind sagetile de pe panoul de control al cutter-plotterului dvs.

Puteti realiza pozitionarea in interior sau in exterior. Personal, pentru masinile pana la seria CE5000, prefer pozitionare exterioara - 5 - 7 mm fata de marcaj.

Cand sunteti gata apasati butonul “OK” al mesajului amintit.

Senzorul optic se deplaseaza deasupra marcajelor de inregistrare si le citeste pe rand dupa care incepe decuparea.

Lucrarea dvs este acum gata.



pozitionare interioara



pozitionare exterioara



Pentru nelamuriri, asistenta tehnica sau service va rugam sa apelati tel./fax: 0251-414170 sau sa trimiteti un e-mail la adresa compass.tehnic@gmail.com.

Toate drepturile rezervate COMPASS SRL. Nici una din partile acestui manual nu poate fi reproducuta, copiată sau stocata prin orice mijloace fara aprobarea scrisa a Compass SRL. Sub nici un motiv Compass SRL nu poate fi facuta responsabila pentru orice pierderi rezultate prin folosirea echipamentelor furnizate de catre aceasta.

COMPASS SRL
Shoowroom si service
 200719 Craiova, Romania
 Strada Parangului nr. 100 B